

()

by HO



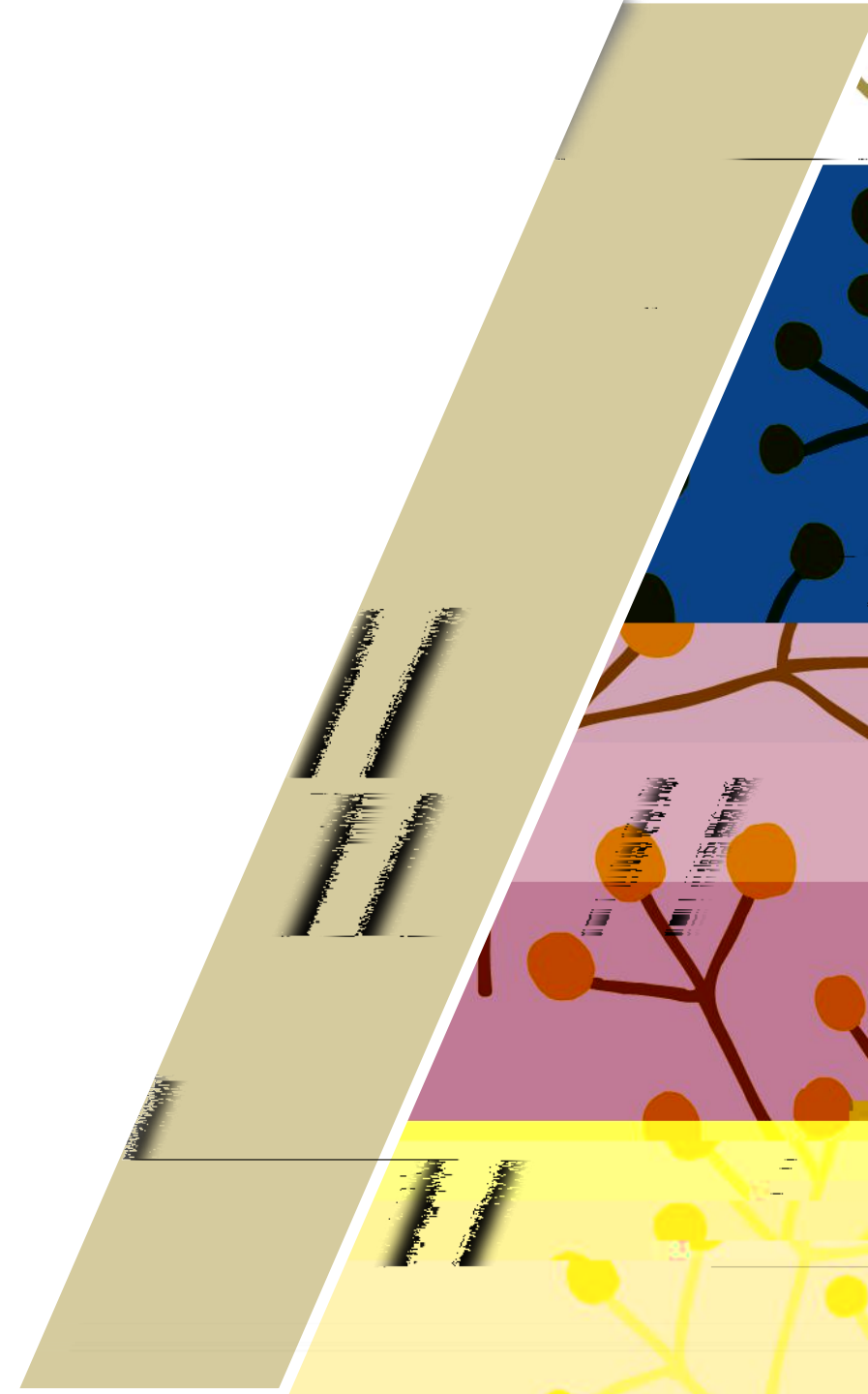


I

III

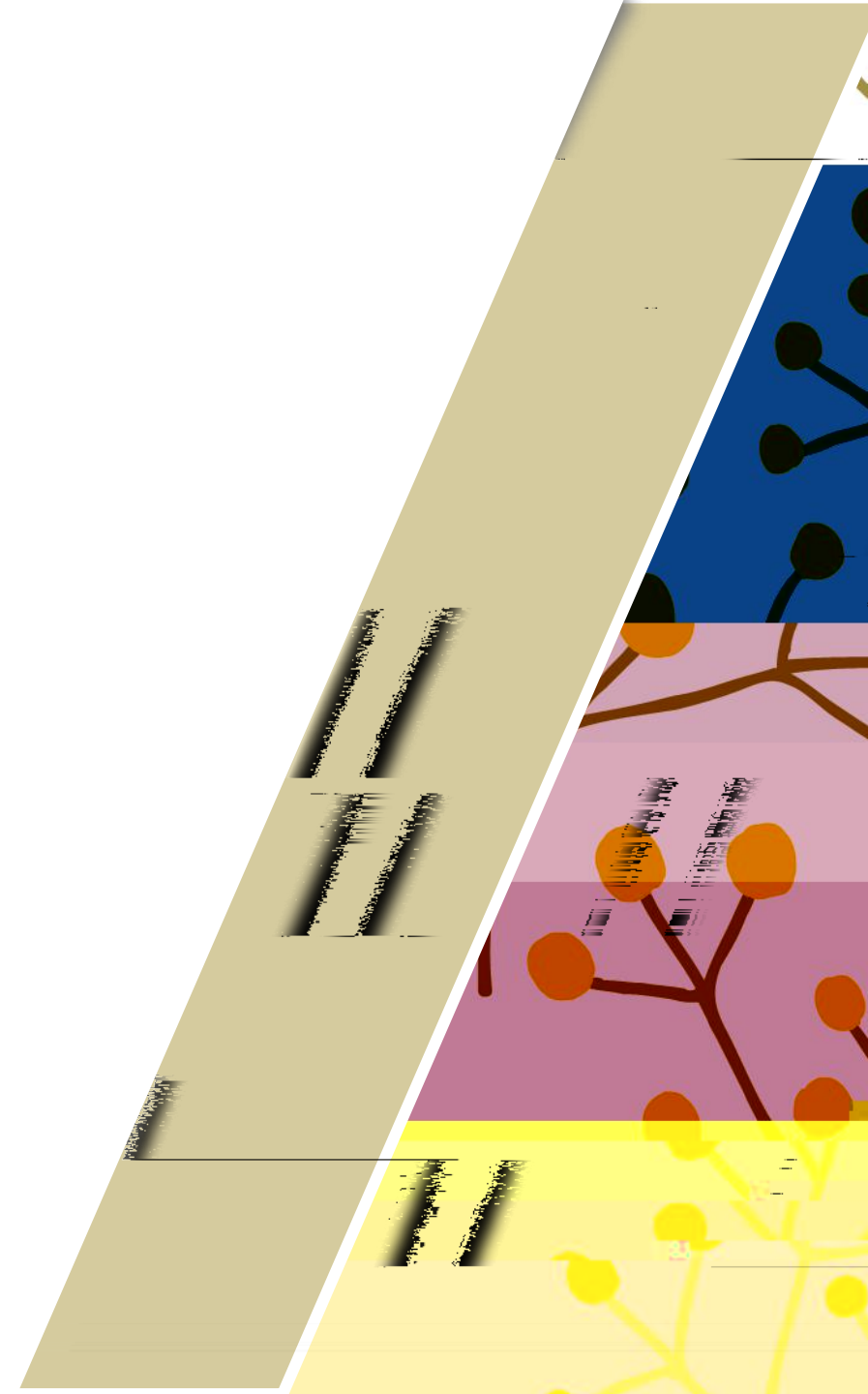
IV

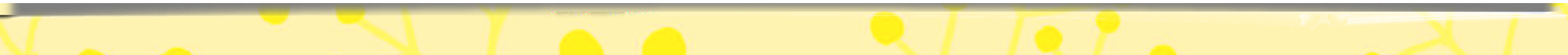
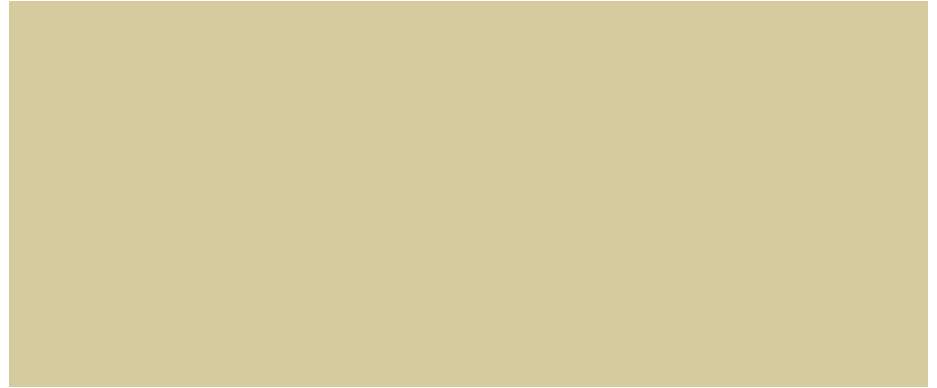
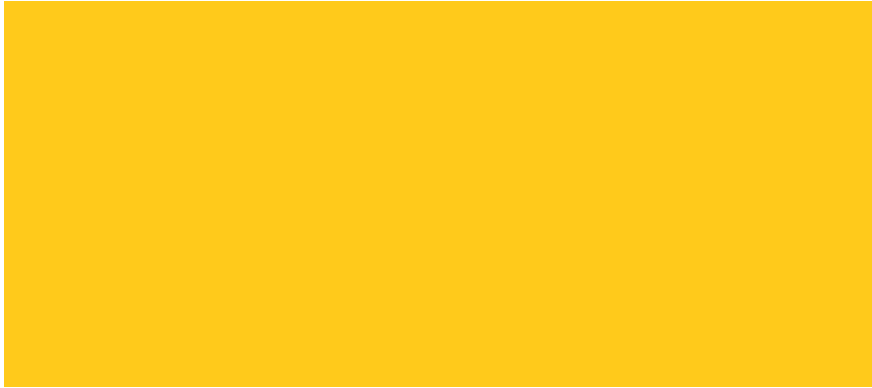
VII

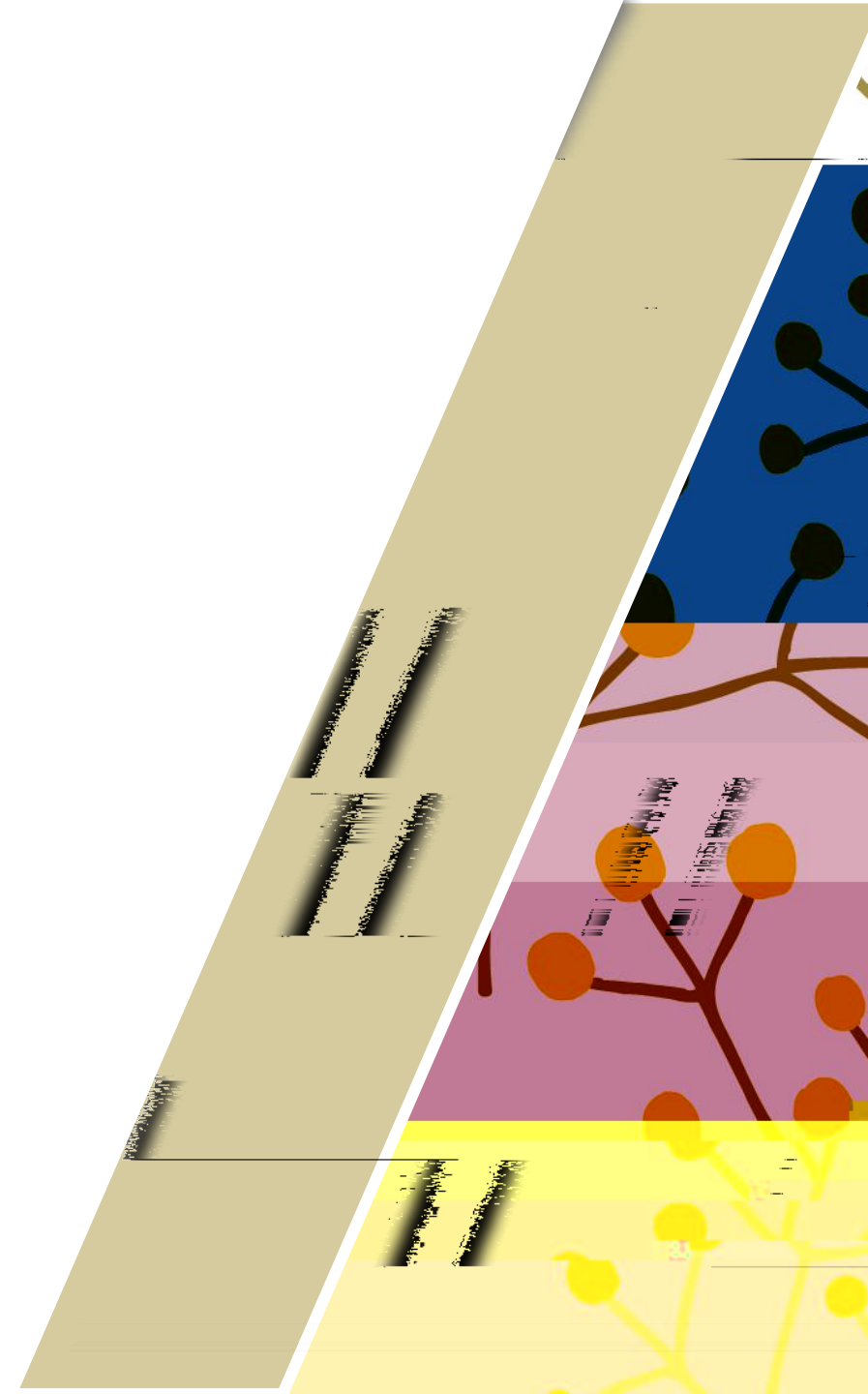
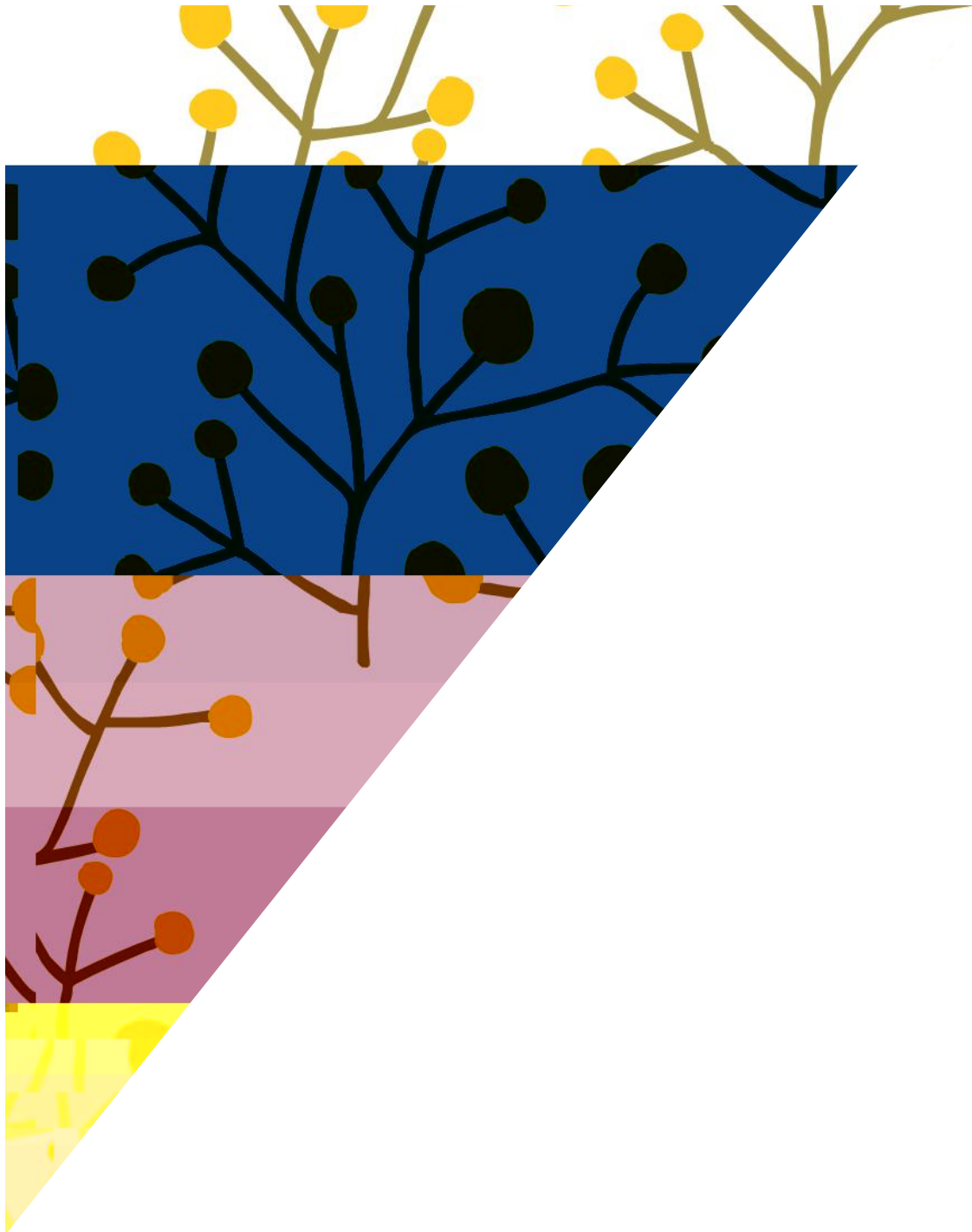




I









"

"

"

"



"

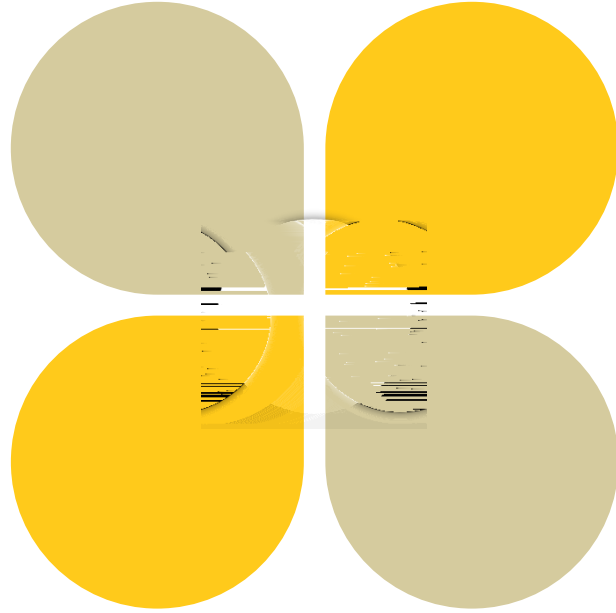
"

"

"

--

--



"

"

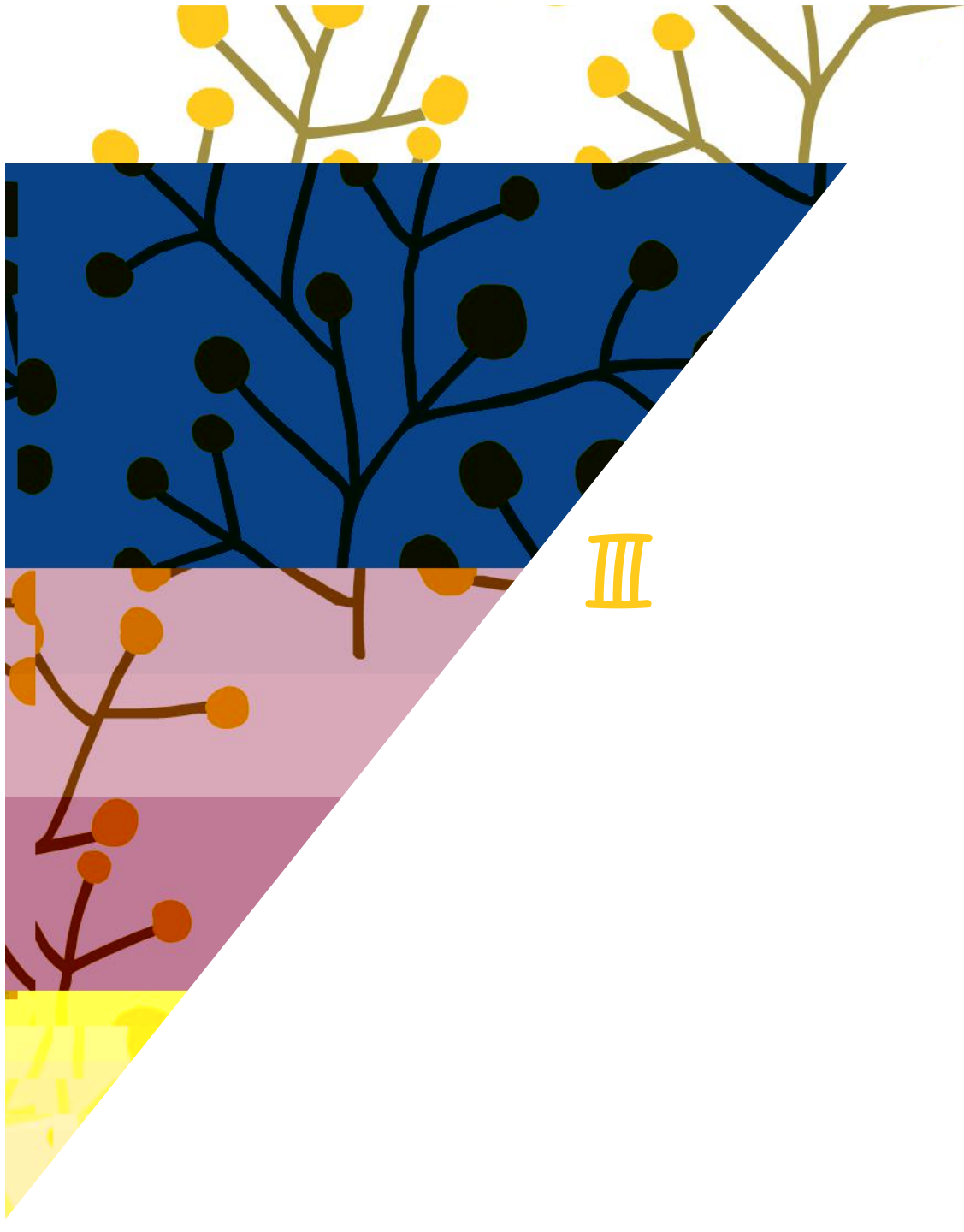
"

"

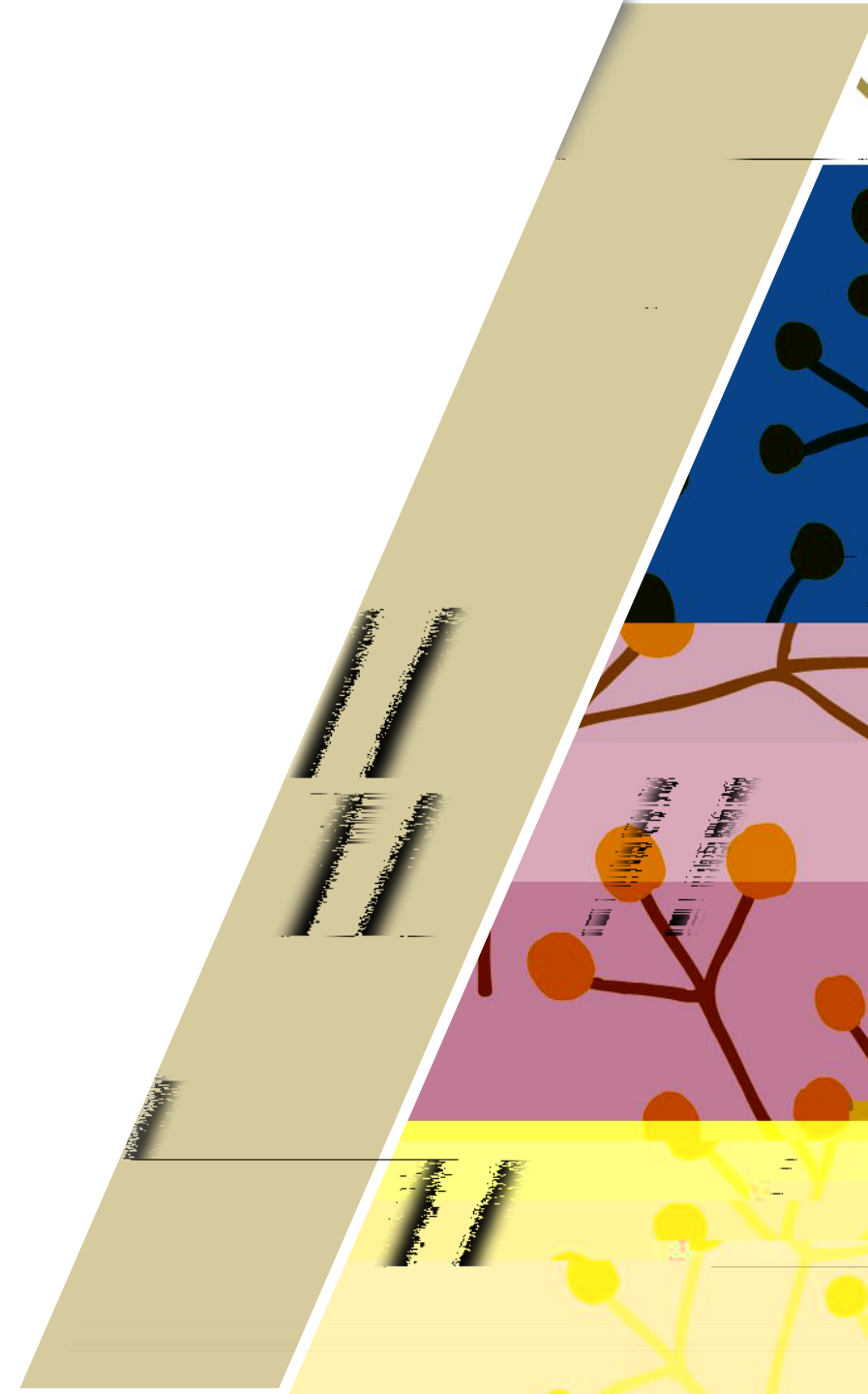
"

wuli





III



1.

我的桌面 学籍成绩 培养管理 考试报名 教学评价

培养方案
教学进程查询
执行计划
培养方案明细

我的课表
学期理论课表

选课管理
学生选课中心

首页 » 培养方案 » 培养方案明细

酒店管理专业（春季高考）人才培养方案培养方案及教学计划

一、培养目标

本专业培养能系统掌握酒店管理的专业知识，具备健全的能力结构与创新创业精神，具有良好的政治素质、人文素质和职业素养，具有国际视野和社会责任感，能在国内外酒店管理公司、连锁酒店集团、高星级酒店、中高端餐饮企业、各类特色住宿机构、酒店管理教育培训机构以及相关服务组织拥有极强的就业竞争力和可持续发展潜力的职业经理人、服务专家等高素质应用型专业人才。

二、详细说明

山东工商学院

酒店管理专业（春季高考）人才培养方案

2021版 | 202103 | 120902

2.

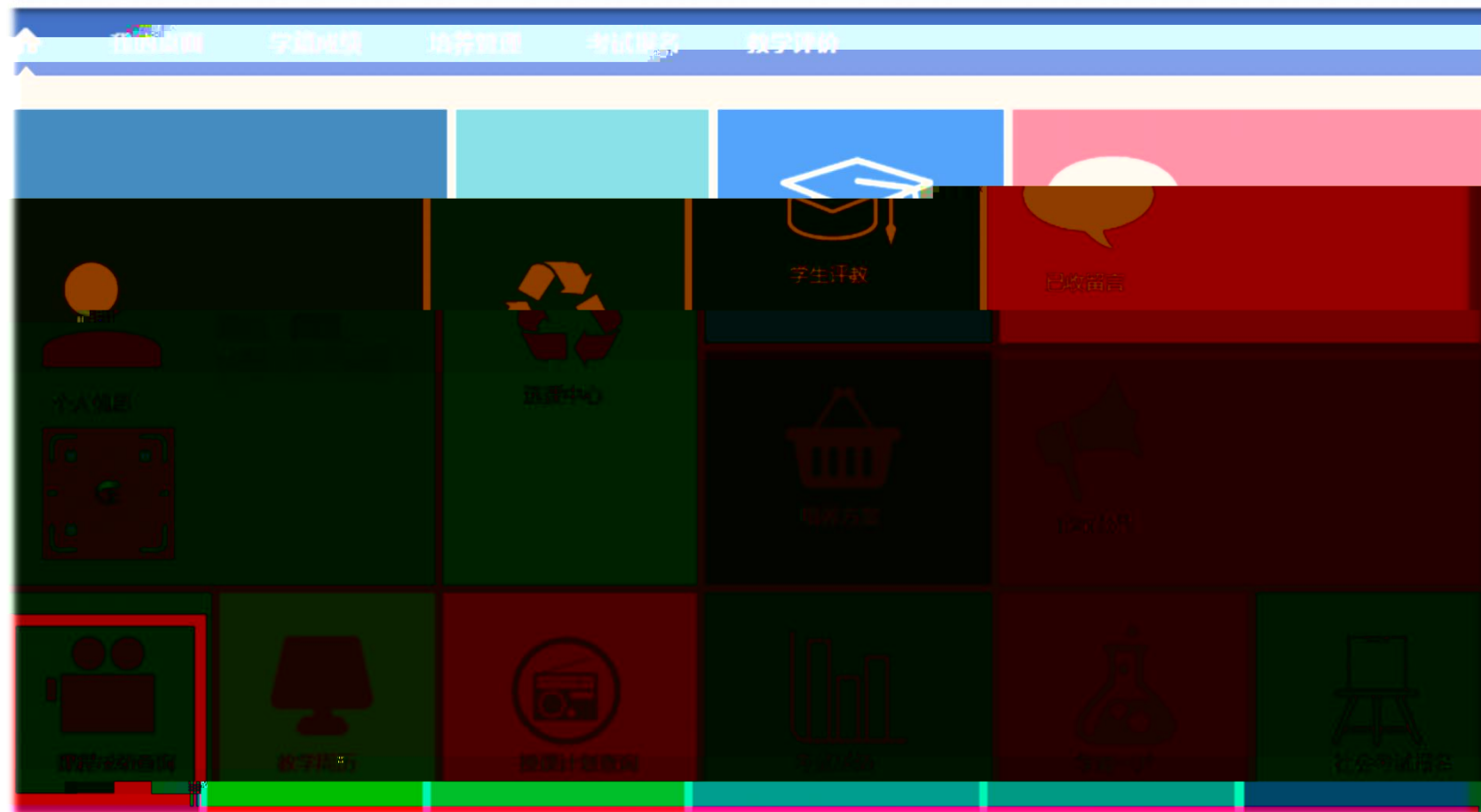
我的桌面 学籍成绩 培养管理 考试报名 教学评价										
培养方案										
首页 » 培养方案 » 执行计划										
教学进程查询										
执行计划										
培养方案明细										
序号	开课学期	课程编号	课程名称	开课单位	学分	总学时	考核方式	课程属性	是否考试	
1	2017	0221001001	大学英语1	外国语学院	3	48	考试	必修	是	
2	2017	0221001002	大学英语2	外国语学院	3	48	考试	必修	是	
3	2017	0221002001	基础数学(非数学专业)	基础数学教研室	2	32	测验	选修	否	
4	2017	0221002002	线性代数(非数学专业)	基础数学教研室	2	32	测验	选修	否	
5	2017	0221002003	概率论与数理统计	基础数学教研室	3	48	测验	选修	否	
6	2017	0221002004	复变函数论	基础数学教研室	1	16	测验	选修	否	
7	2018	0221002005	微分方程(非数学专业)	基础数学教研室	2	32	测验	选修	否	
8	2018	0221002006	初等数学	基础数学教研室	1	16	测验	选修	否	

3.

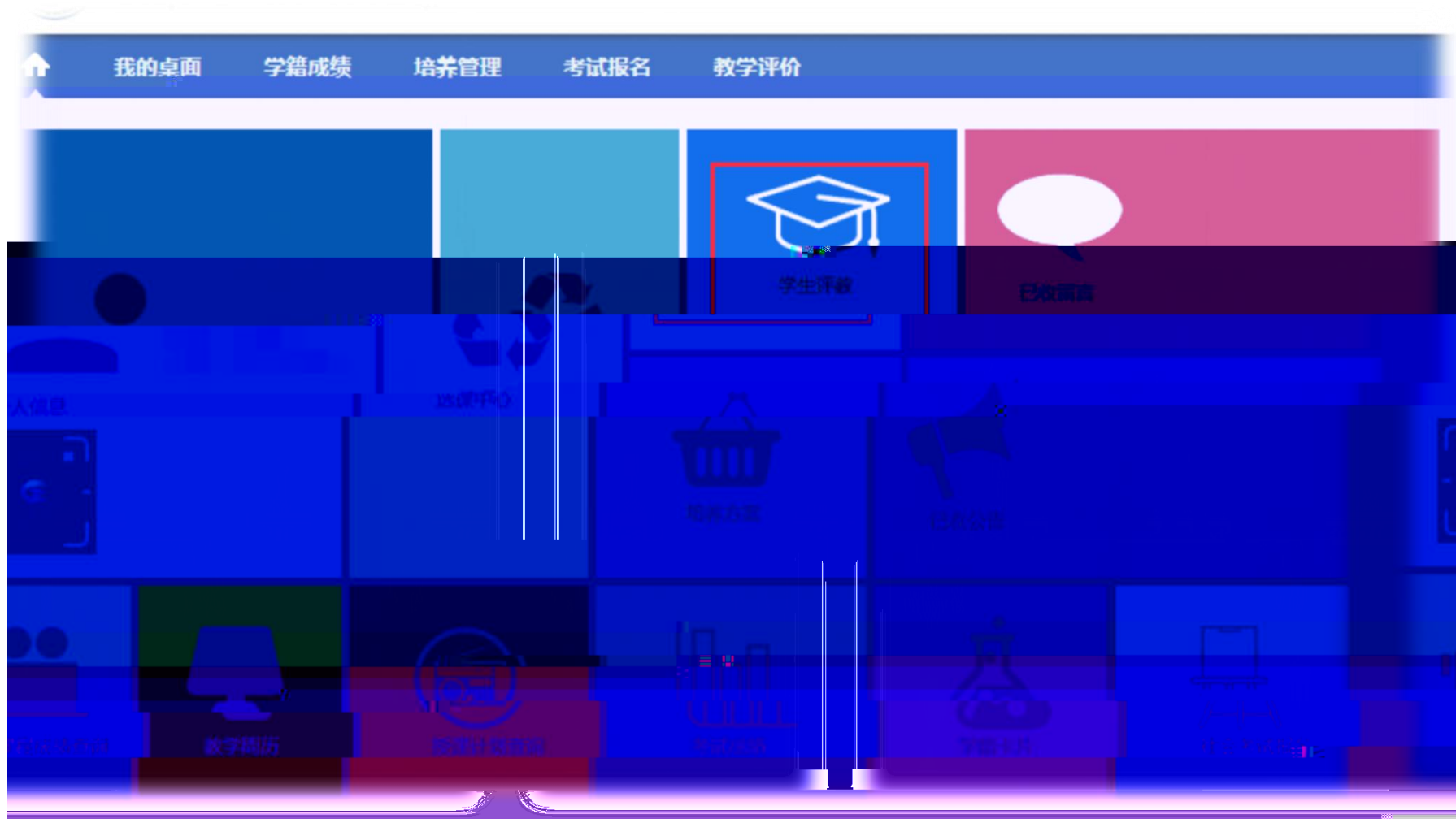
The screenshot shows a web-based interface for a university's course schedule system. At the top, there is a blue navigation bar with the following menu items: "我的桌面" (My Desktop), "学籍成绩" (Academic Records), "培养管理" (Cultivation Management), "考试报名" (Exam Registration), and "教学评价" (Teaching Evaluation). On the left side, there is a sidebar menu with the following items: "培养方案" (Cultivation Plan), "教学进程查询" (Teaching Progress Query), "执行计划" (Execution Plan), and "培养方案明细" (Cultivation Plan Details). The main content area is titled "首页 » 我的课表 » 学期理论课表" (Home » My Schedule » Semester Theory Class Schedule). Below the title, there are filters for "周次" (Week) set to "(全部)" (All) and "学年学期" (Academic Year) set to "2017-2018-2". There are also buttons for "打印" (Print) and "放大" (Zoom In). The main content is a table with columns for days of the week: "星期一" (Monday), "星期二" (Tuesday), "星期三" (Wednesday), "星期四" (Thursday), and "星期五" (Friday). The table rows show course names such as "职业生涯规划与" (Career Planning and), "管理学" (Management), "大学计算机" (University Computer), and "大学英语" (University English). A large cyan rectangular area is overlaid on the bottom half of the table, obscuring the course details.

	星期一	星期二	星期三	星期四	星期五
	职业生涯规划与	管理学	大学计算机	大学英语	
	设计	线性规划与度	费斯讲通(高	语机(教师培	
	学(教师培	学(教师培	学(教师培	学(教师培	
	学(教师培	学(教师培	学(教师培	学(教师培	
	学(教师培	学(教师培	学(教师培	学(教师培	
	学(教师培	学(教师培	学(教师培	学(教师培	

4.



5.



6.

The screenshot shows the user interface of the Shandong Institute of Business and Technology (SDIBT) teaching integration service platform. At the top, the logo and name of the institution are displayed, along with the text "教学一体化服务平台" (Teaching Integration Service Platform) and "Shandong Institute of Business And Technology". A navigation bar contains several menu items: "我的桌面" (My Desktop), "学籍成绩" (Academic Records), "培养管理" (Cultivation Management), "考试报名" (Exam Registration), and "教学评价" (Teaching Evaluation). The "考试报名" menu item is highlighted with a red box. Below the navigation bar, the left sidebar contains three main sections: "我的申请" (My Applications) with sub-items "缓考申请" (Exam Deferral Application) and "免考申请" (Waiver Application); "我的考试" (My Exams) with sub-items "考试安排查询" (Exam Arrangement Query) and "随堂考查询" (Classroom Exam Query); and "成绩管理" (Grade Management) with sub-items "社会考试报名" (Social Exam Registration), "补考报名" (Retake Registration), "清考报名" (Final Exam Registration), and "重修报名选课" (Retake Registration and Course Selection). The "缓考申请" sub-item is also highlighted with a red box. The main content area shows the breadcrumb "首页 >> 我的考试 >> 考试安排查询" (Home >> My Exams >> Exam Arrangement Query). Below this, there are two dropdown menus: "学年学期" (Academic Year and Semester) set to "2017-2018-1" and "学期类别" (Semester Category) set to "---请选择---". A blue "查询" (Query) button is positioned below the dropdowns.

山东工商学院 教学一体化服务平台
Shandong Institute of Business And Technology

我的桌面 学籍成绩 培养管理 **考试报名** 教学评价

我的申请
缓考申请
免考申请

我的考试
考试安排查询
随堂考查询

成绩管理
社会考试报名
补考报名
清考报名
重修报名选课

首页 >> 我的考试 >> 考试安排查询

学年学期：2017-2018-1
学期类别：---请选择---

查询

6.

- 我的申请
 - 缓考申请
 - 免考申请
- 我的考试
 - 考试安排查询
 - 随堂考查询
- 成绩管理
 - 社会考试报名
 - 补考报名
 - 清考报名
 - 重修报名选课

首页 » 我的申请 » 缓考申请

学年学期：2017-2018-1 ▼*

活动名称：17181学期成绩录入 ▼*

课程(号or名称)：

审核状态：--请选择-- ▼

查询

6.

我的申请

缓考申请

免考申请

我的考试

考试安排查询

随堂考查查询

成绩管理

社会考试报名

补考报名

清考报名

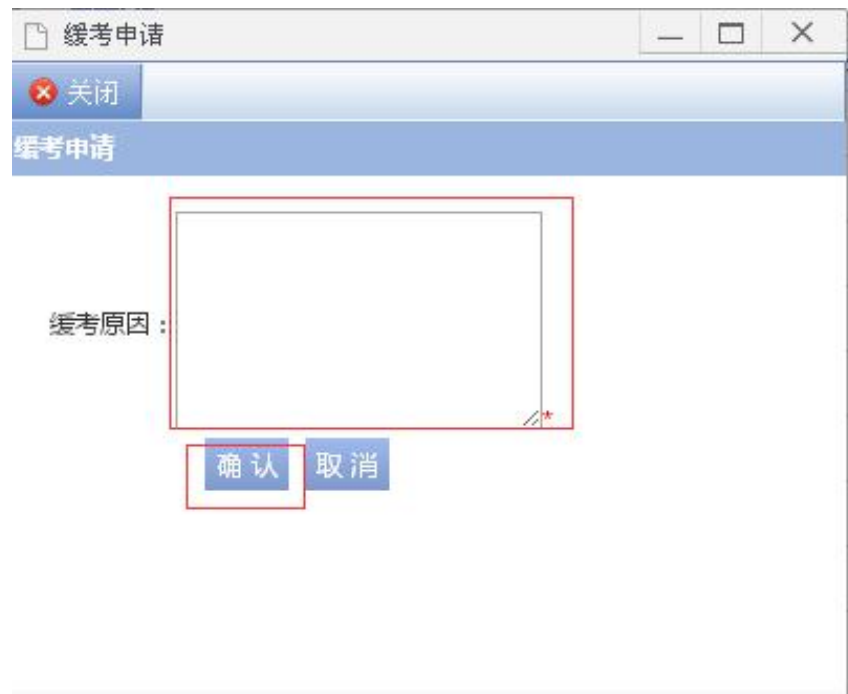
重修报名选课

首页 >> 我的申请 >> 缓考申请 【如果您的审核状态显示通过，成绩标识为空，而且不能重新申请，请和考试中心联系】

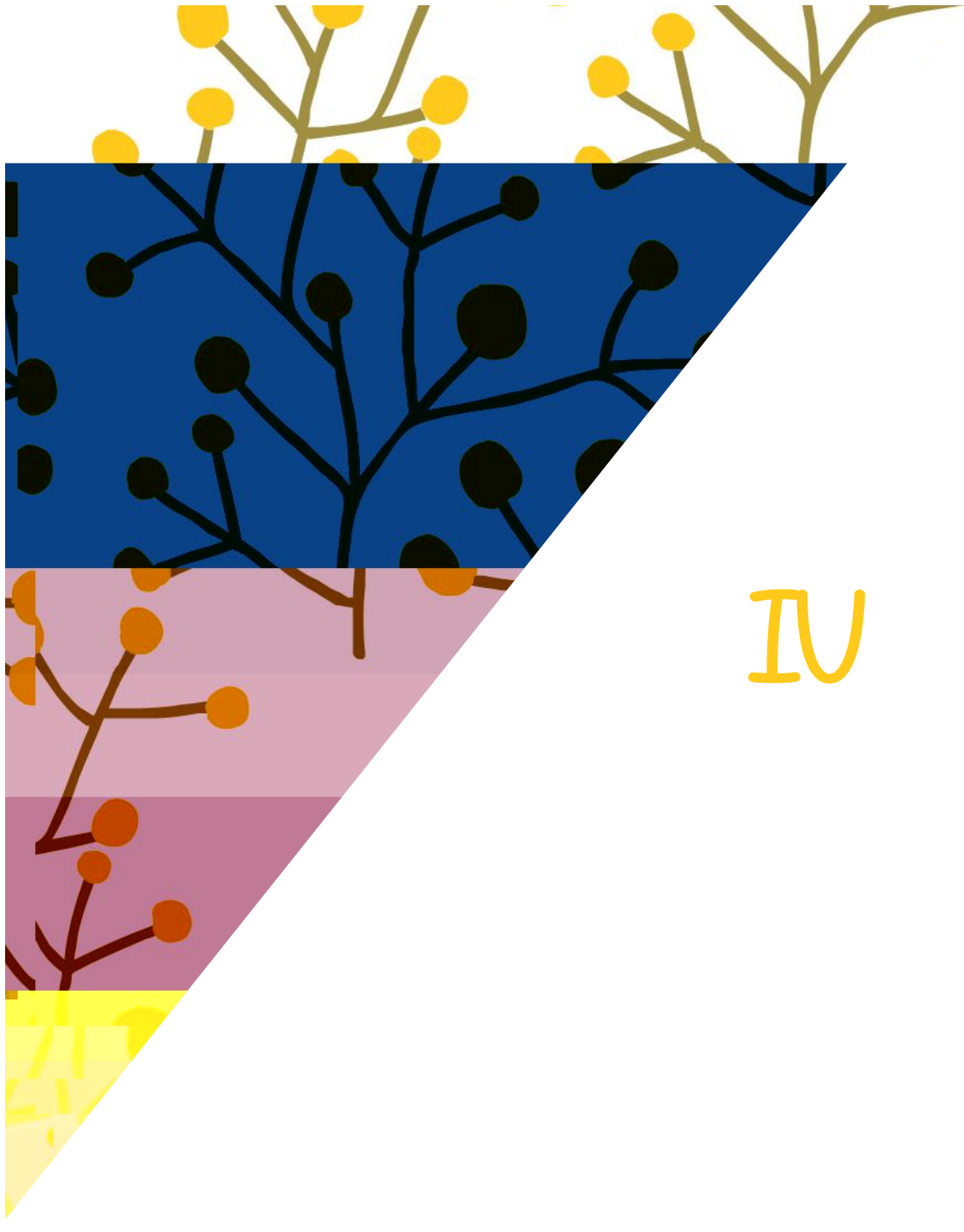
返回

序号	学年学期	课程编号	课程名称	学时	学分	考试方式	成绩标识	缓考原因	审核状态	申请时间	操作
1	2017-2018-1	0221007003	思想道德修养与法律基础	32	2	考查					申请 审核记录
2	2017-2018-1	0421000803	中国法制史	48	3	考查					申请 审核记录
3	2017-2018-1	0421000802	宪法学	64	4	考试					申请 审核记录
4	2017-2018-1	0421000801	法理学导论	64	4	考试					申请 审核记录
5	2017-2018-1	0221007004	中国近现代史纲要	32	2	考查					申请 审核记录
6	2017-2018-1	0221007005	形势与政策I	8	0.5	考查					申请 审核记录
7	2017-2018-1	0221007101	体育I	32	1	考试					申请 审核记录
8	2017-2018-1	0221001001	大学英语I	48	3	考					申请 审核记录

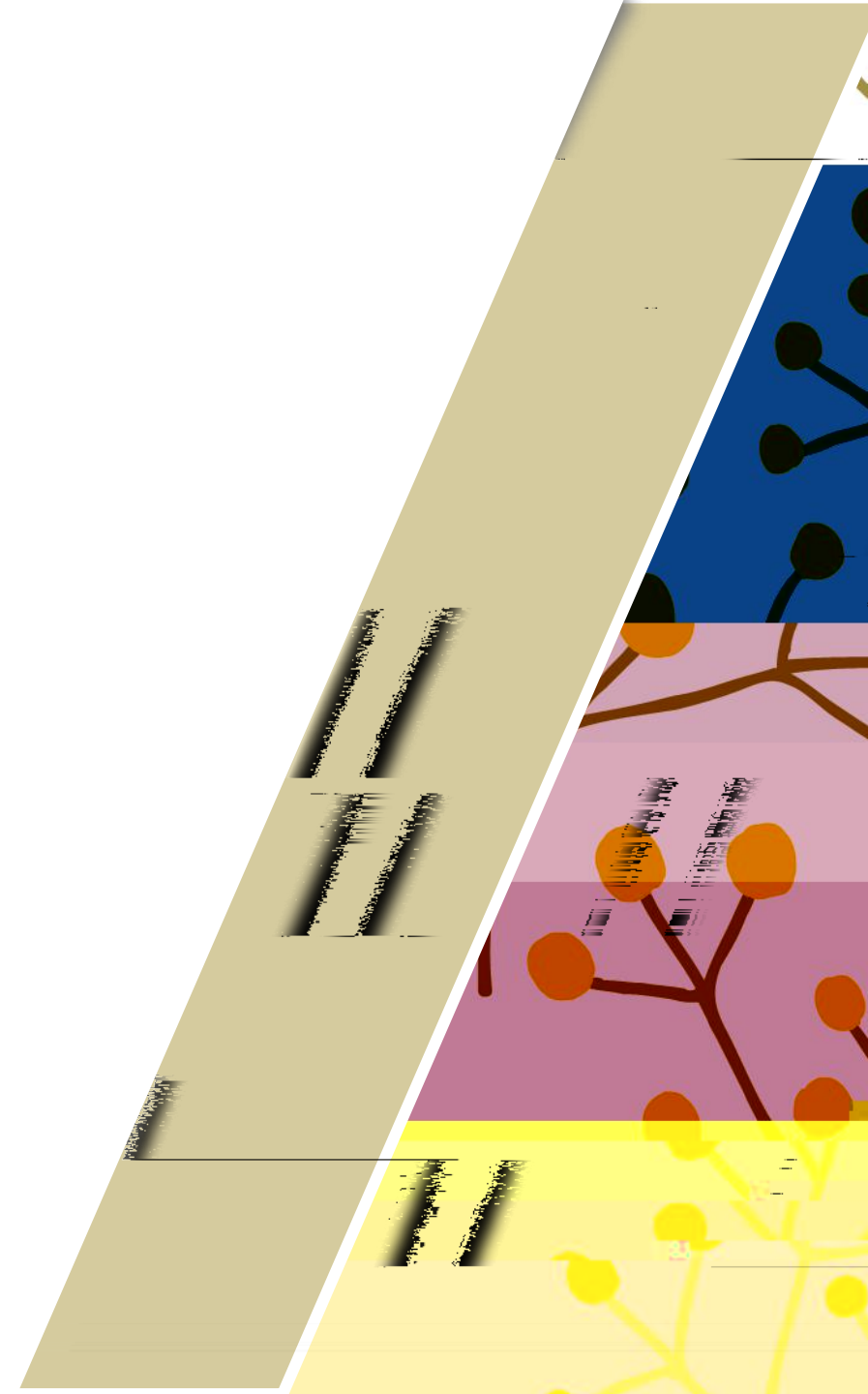
6.



6903



IV

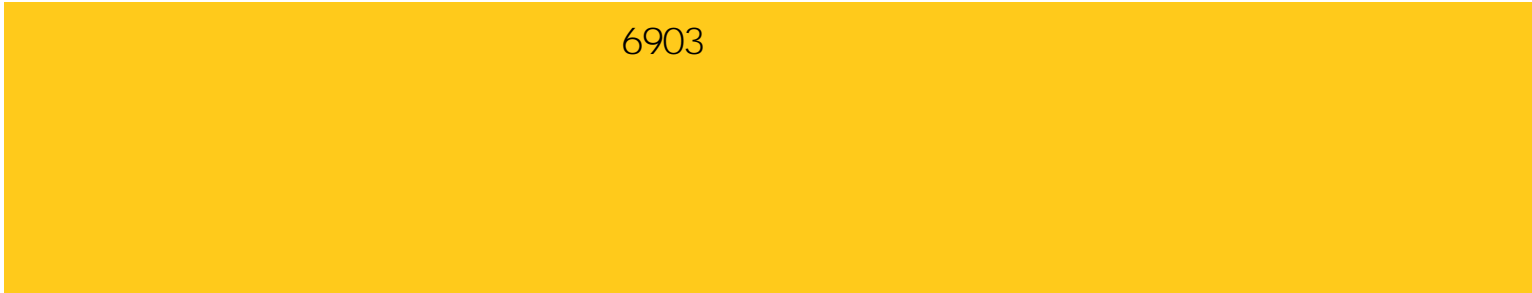


1



2

6903

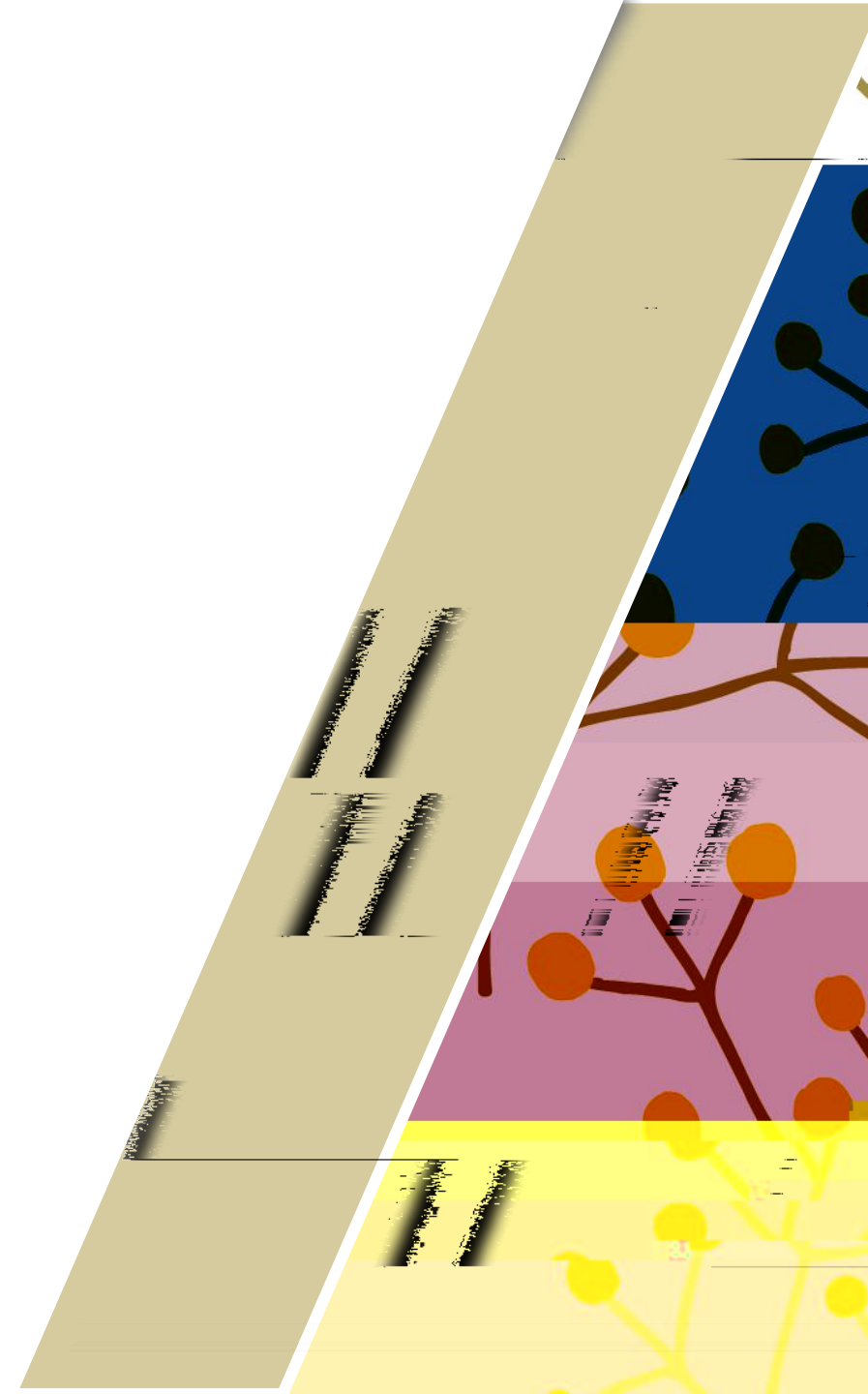
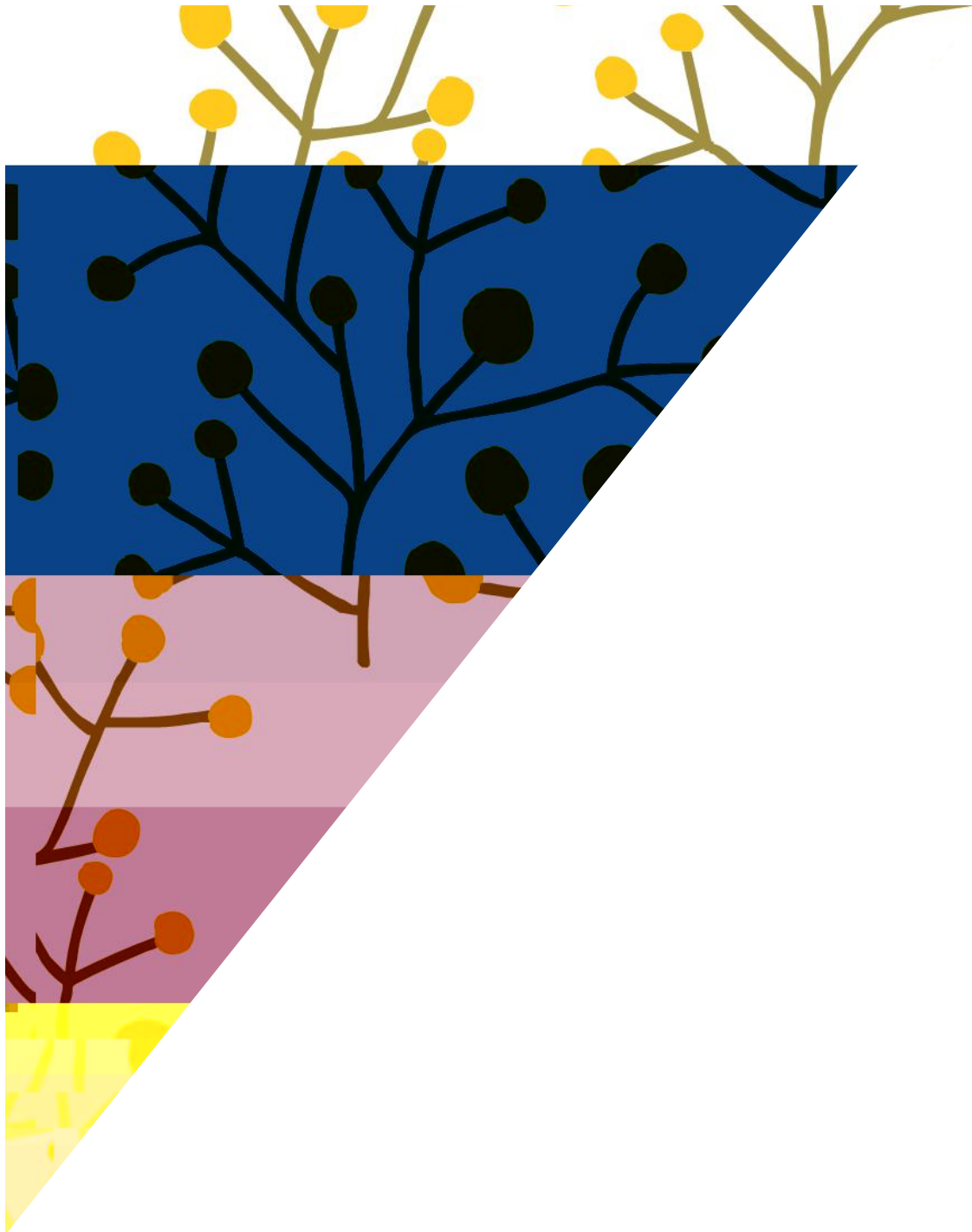


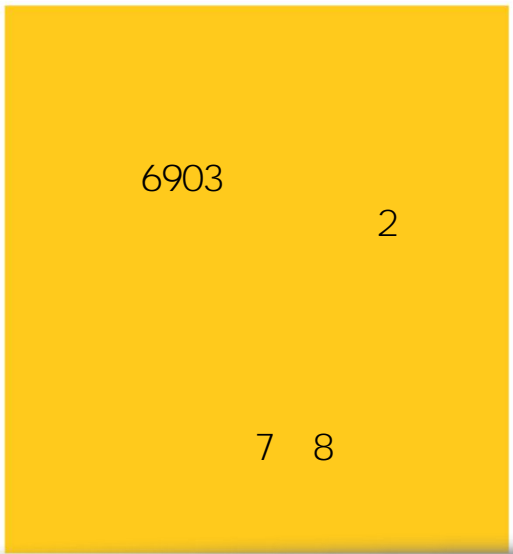
3

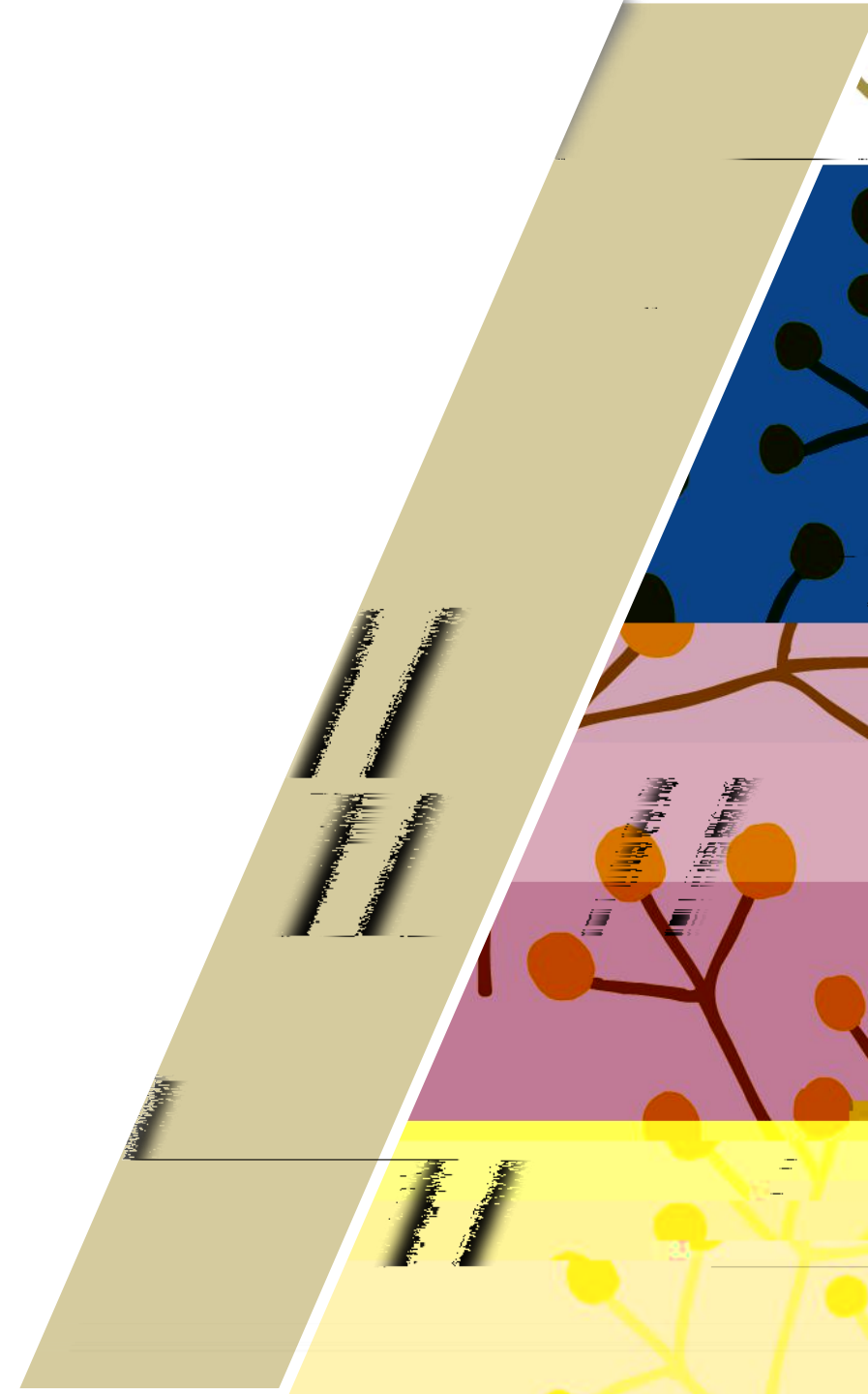
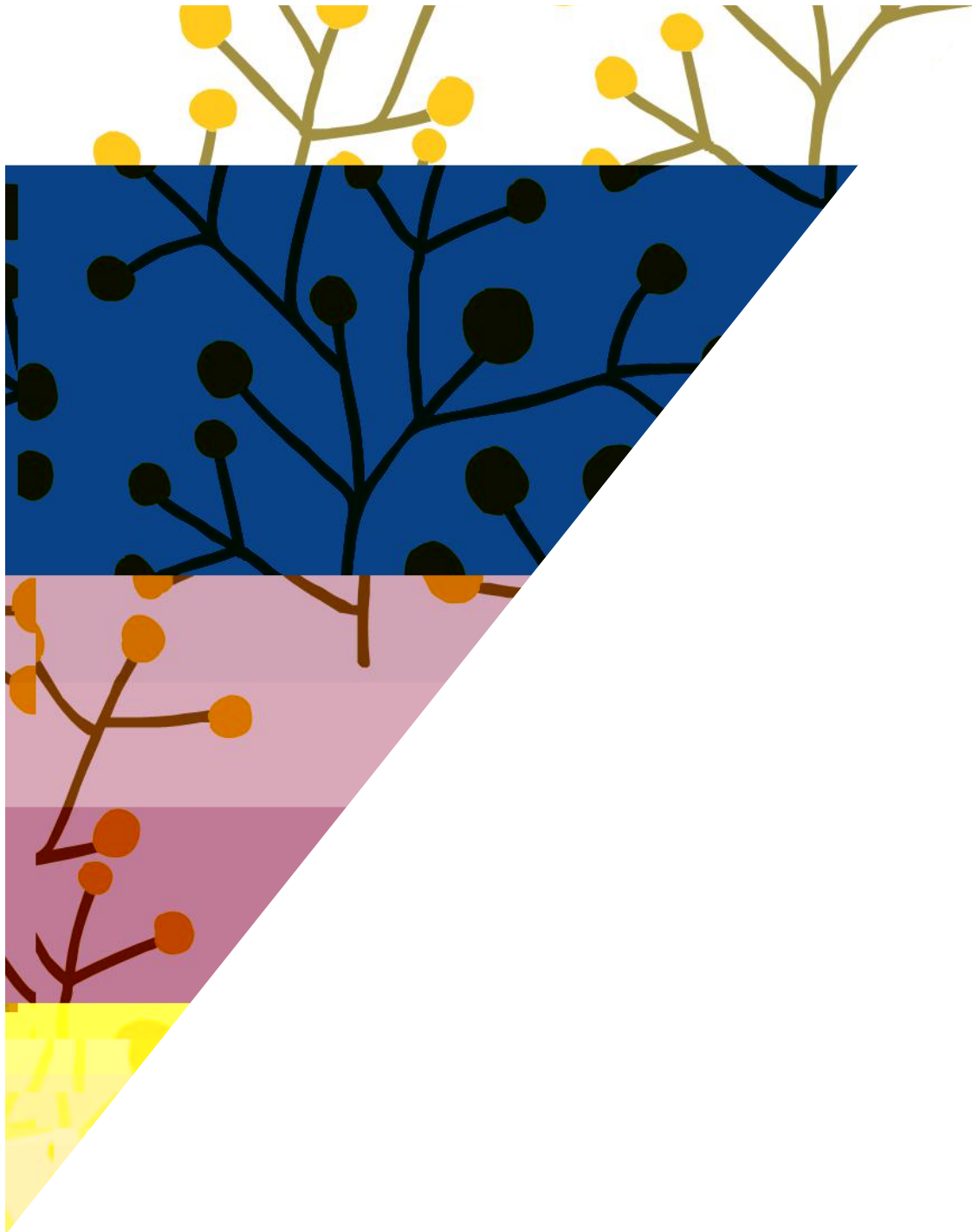
6903

1









?

1.

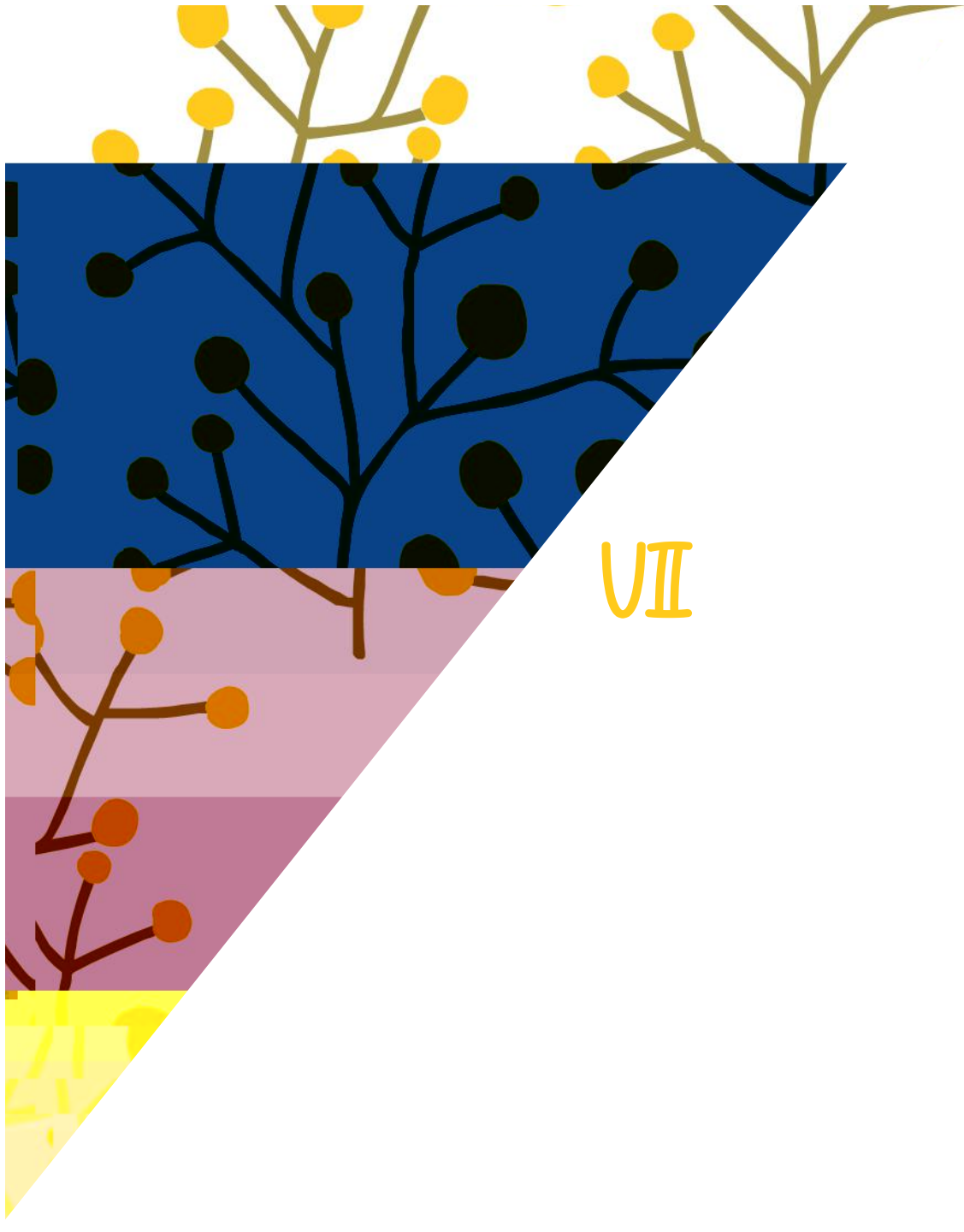
2.

3.

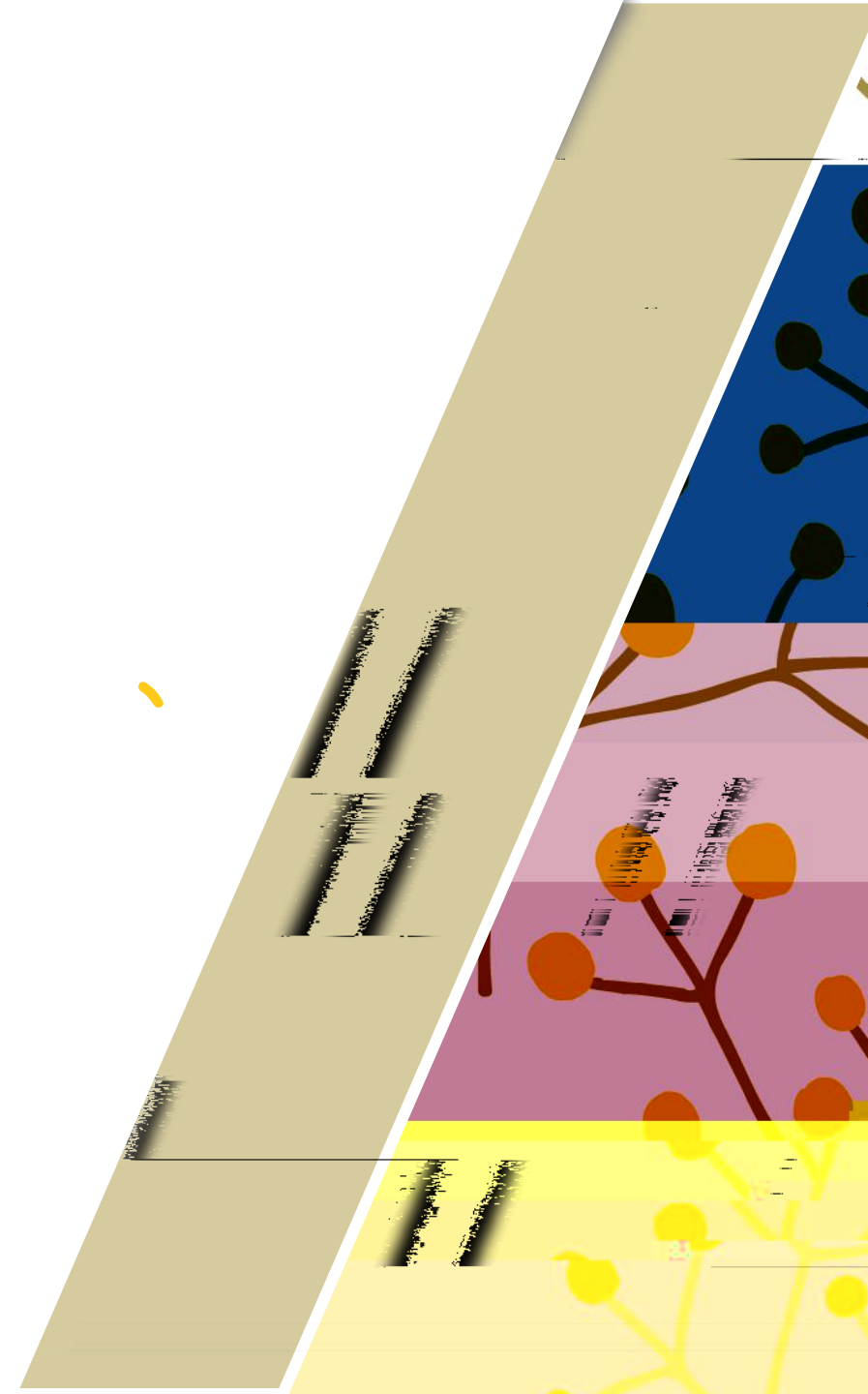
6903

4.

- “使用日期”要写明哪一周哪几节课使用；
- “使用人”要写明姓名和联系方式（必须写**个人姓名**，不能只写“学生会”等组织名称）；
- “用途”要写详细（比如，如果要举办讲座，不能只写“讲座”，要写明讲座内容“xxx讲座”）



VII





6903



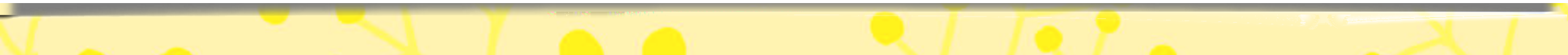
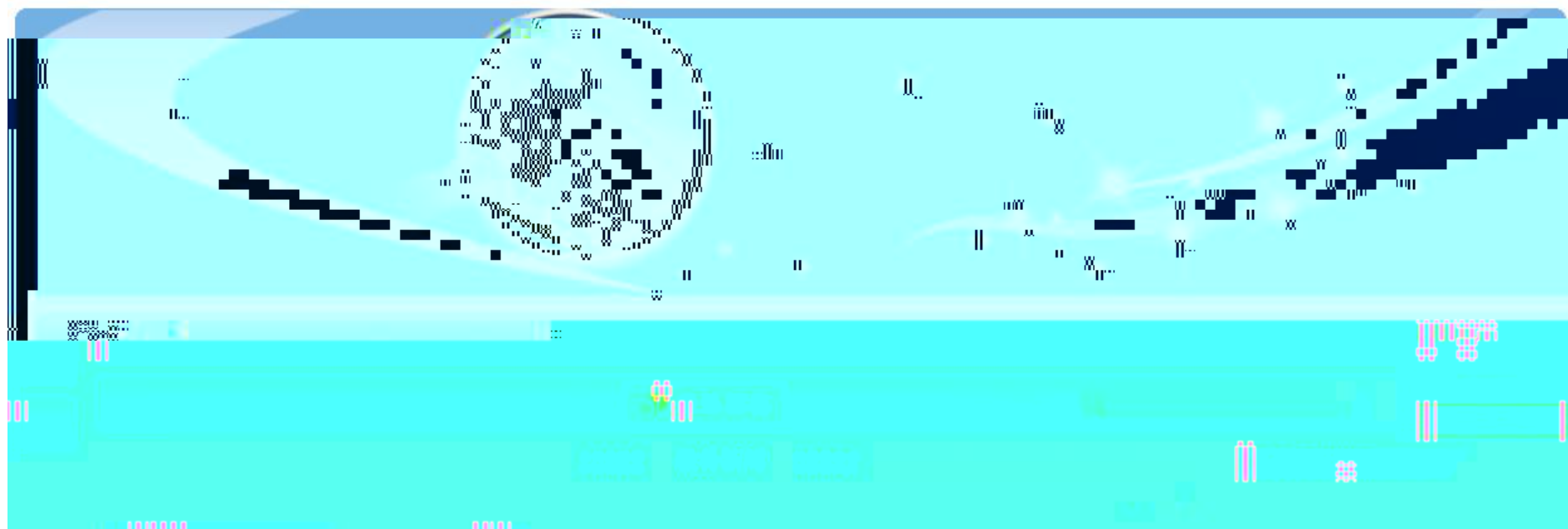
6903

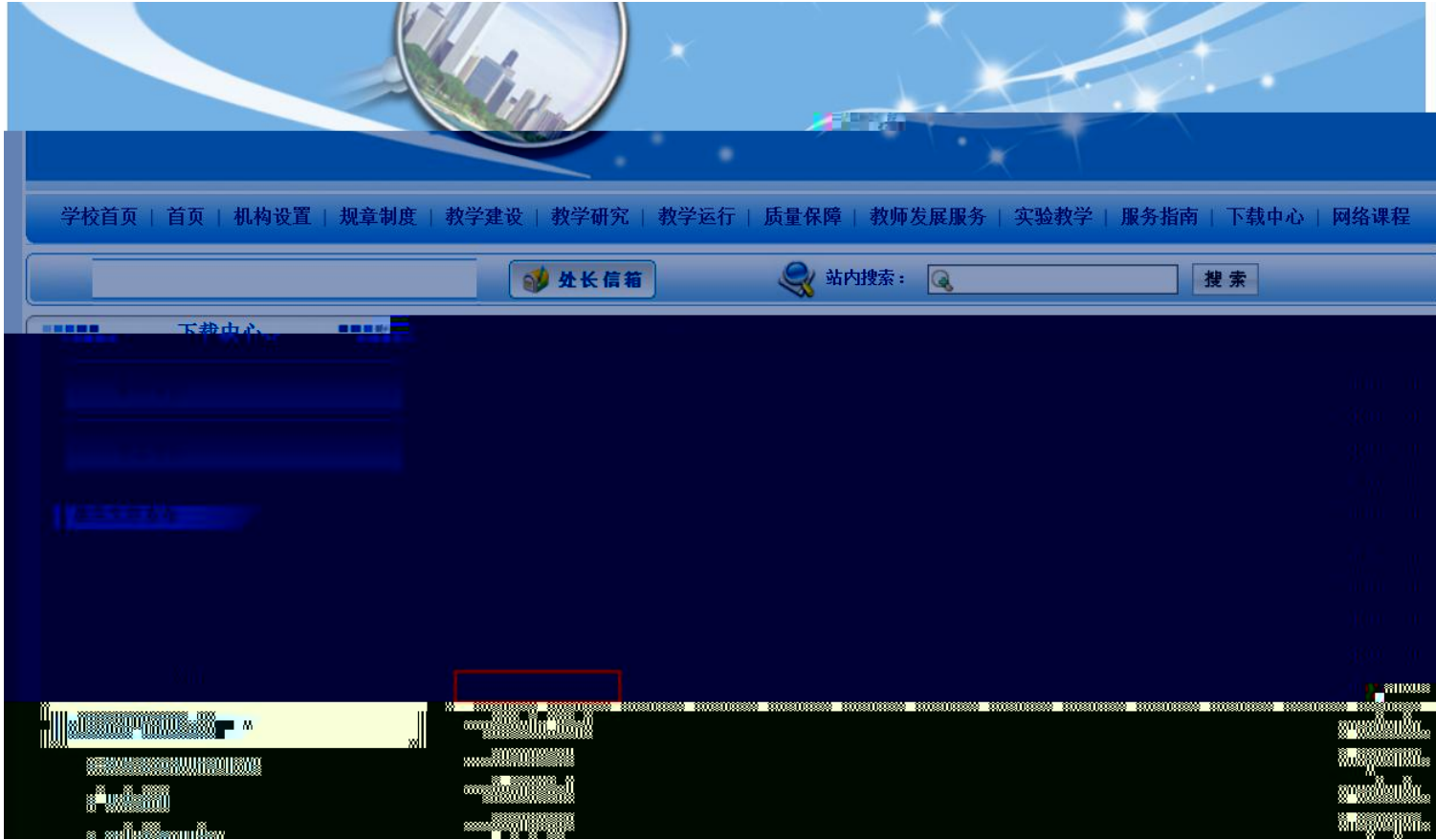




教务处

[设为首页](#) | [加入收藏](#)





6903

/



7 8

